

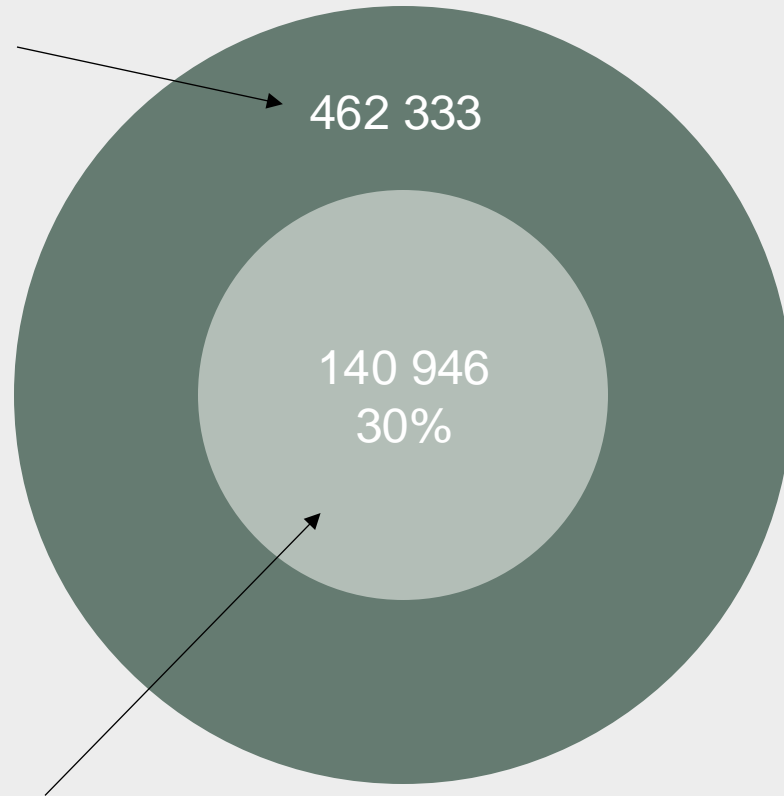
**Väntetider längre än vårdgarantin inom
den planerade specialistvården, januari
2025**



Vårdköer i den planerade specialistvården, januari 2025

Första möte med specialist

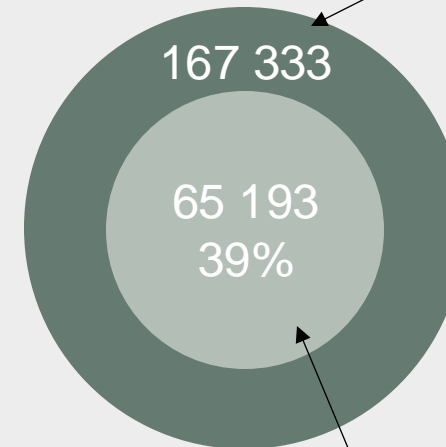
Antal i kön



Väntat längre än 90 dagar

Åtgärd/operation

Antal i kön



Väntat längre än 90 dagar

Innehållsförteckning

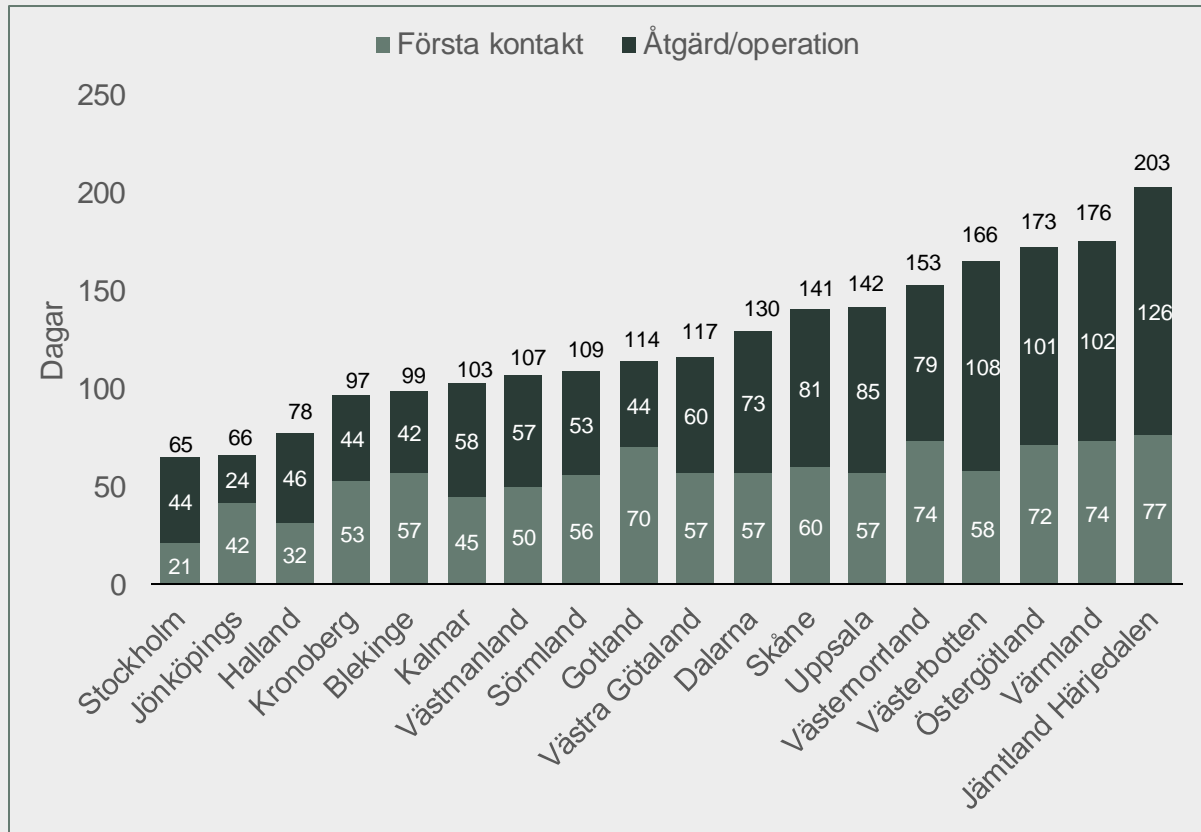
1. Månadens specialstudie: Jämförelse av nivå och utveckling av faktiska väntetider mellan landets regioner
2. Aktuella nivåer på väntetider längre än 90 dagar inom den planerade specialistvården
3. Aktuella nivåer på väntetider längre än 90 dagar för en åtgärd/operation inom olika specialiteter inom den planerade specialistvården
4. Aktuella nivåer på väntetider längre än 90 dagar inom den planerade specialistvården per region
5. Historiska nivåer på väntetider längre än 90 dagar inom den planerade specialistvården
6. Vårdföretagarnas förslag
7. Vårdgaranti och väntetidsstatistik, korta beskrivningar
8. Den lagstadgade vårdgarantin

1. Jämförelse av nivå och utveckling av faktiska väntetider mellan landets regioner

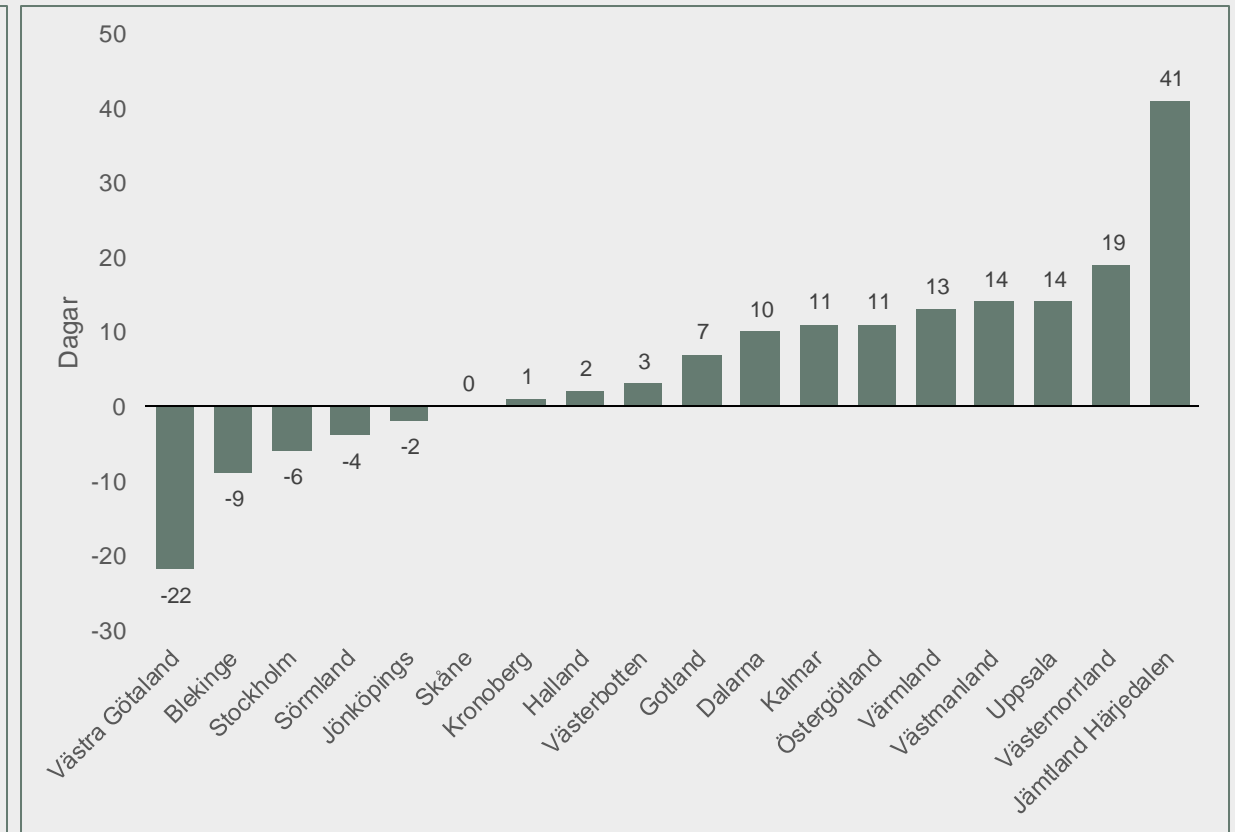
- Ett alternativt sätt, till andelen som väntat på vård längre än vårdgarantin, att beskriva väntetiderna i specialistvården är att titta på de faktiska väntetiderna.
- Skillnaderna mellan både nivån på väntetiderna och utvecklingen av väntetiderna är mycket stor mellan landets regioner.
- Summerar man medianväntetiden för första kontakt med en specialist och medianväntetiden till åtgärd/operation i januari 2025 skiljer sig den samlade väntetiden från som minst 65 dagar i Region Stockholm till som mest 203 dagar i Region Jämtland Härjedalen.
- Den samlade väntetiden i Region Jämtland Härjedalen var alltså drygt tre gånger längre än i Region Stockholm.
- 5 regioner hade en samlad väntetid under 100 dagar medan 5 regioner hade en samlad väntetid på över 150 dagar.
- I 12 av 18 regioner ökade den samlade väntetiden mellan januari 2025 och januari 2024. Den största ökningen var det i Region Jämtland Härjedalen med 41 dagar följt av Region Västernorrland med 19 dagar.
- Värt att notera är att sambandet mellan medianväntetiderna i regionerna och andelen som väntat längre än vårdgarantin i regionerna är i det närmaste perfekt, dvs båda måtten är alternativa sätt att beskriva samma problem.

Det är mycket stora skillnader mellan landets regioner avseende både nivån och utveckling på väntetiderna i specialistvården

Medianväntetider** för första kontakt med en specialist, åtgärd/operation samt summan av de båda i 18 regioner i januari 2025



Förändring av summan av medianväntetiden för första kontakt med en specialist och åtgärd/operation i 18 regioner mellan januari 2025 och januari 2024



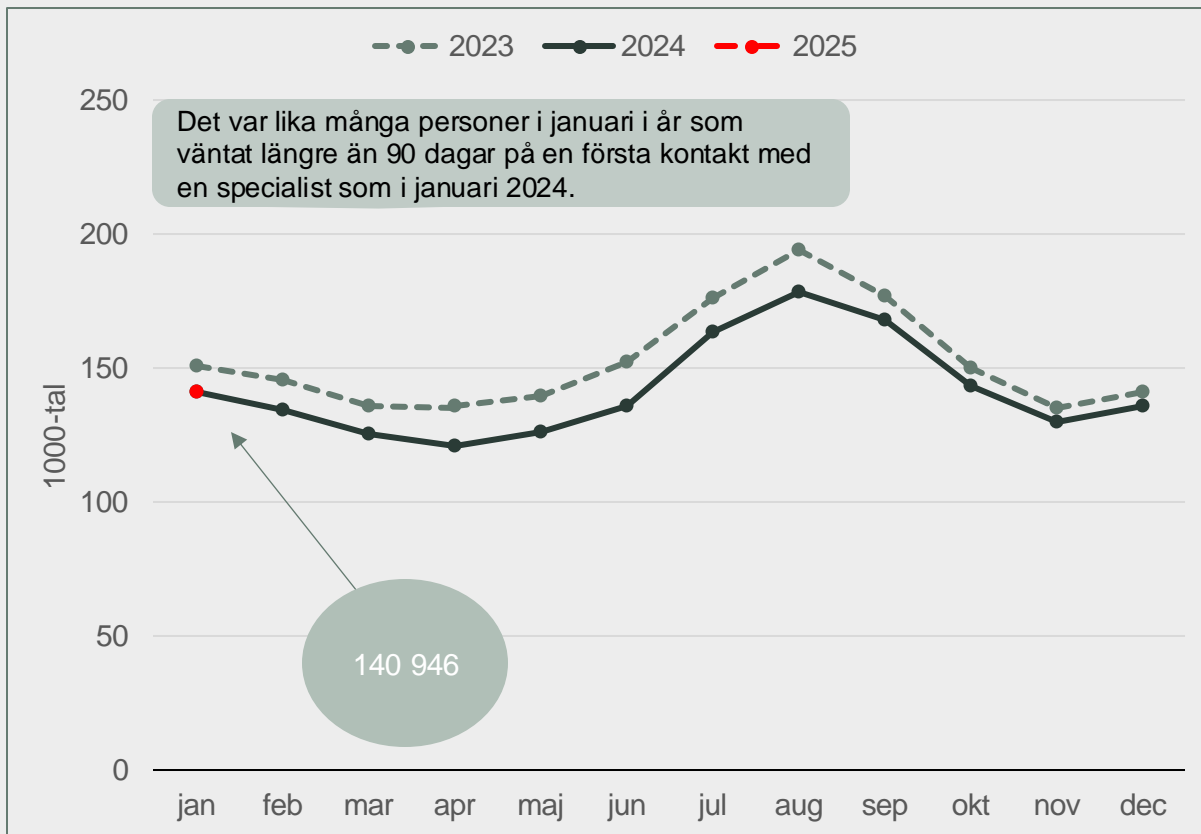
* Uppgifter för Region Örebro, Region Norrbotten och Region Gävleborg är bristfälliga till följd av nytt journalsystem varför dessa regioner inte redovisas.

**Om vi sorterar alla våra väntetider efter längd i dagar och väljer ut det värde som ligger alldeles i mitten efter att värdena sorterats, då är detta mittersta värde medianen.

2. Aktuella nivåer på väntetider längre än 90 dagar inom den planerade specialistvården

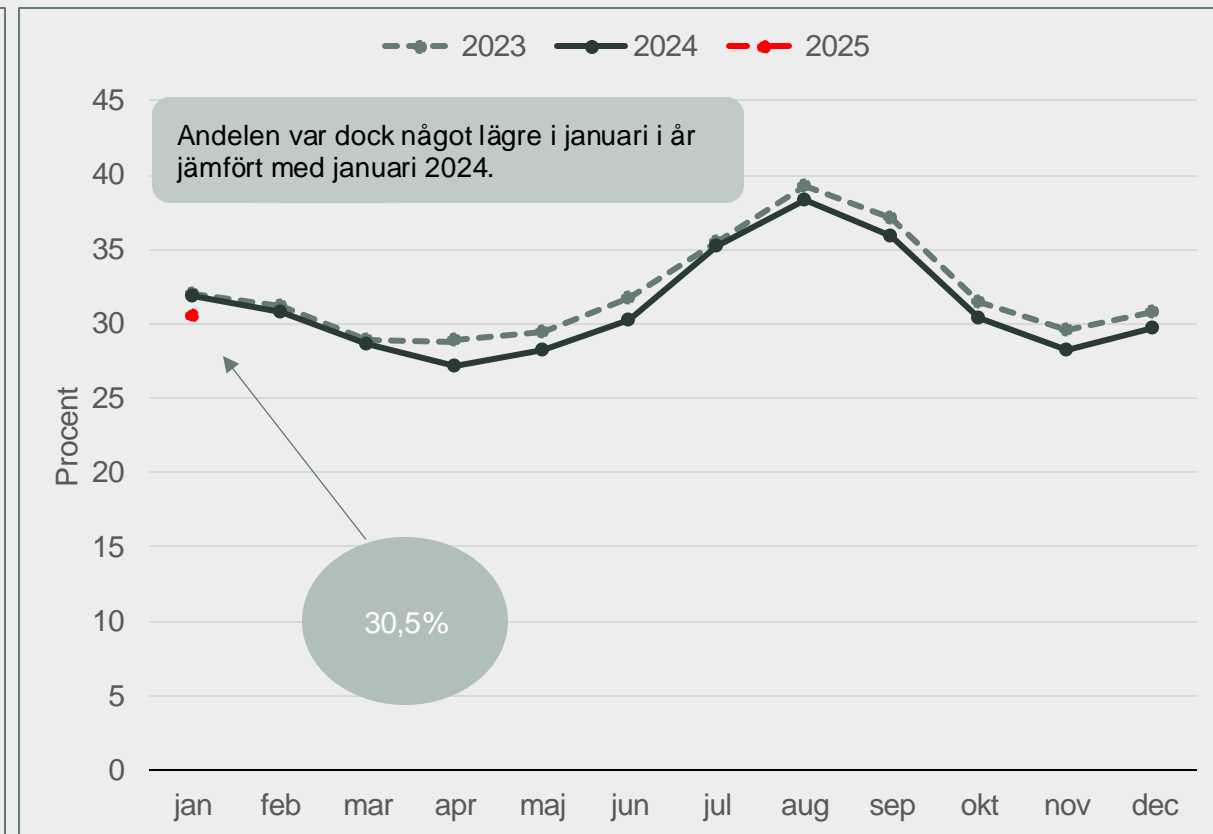
Väntat längre än 90 dagar på en första kontakt med en specialist

Antal som väntat längre än 90 dagar på en första kontakt med en specialist



Diagrammet visar antalet personer som varje månad väntat längre än 90 dagar på en första kontakt med en specialist.

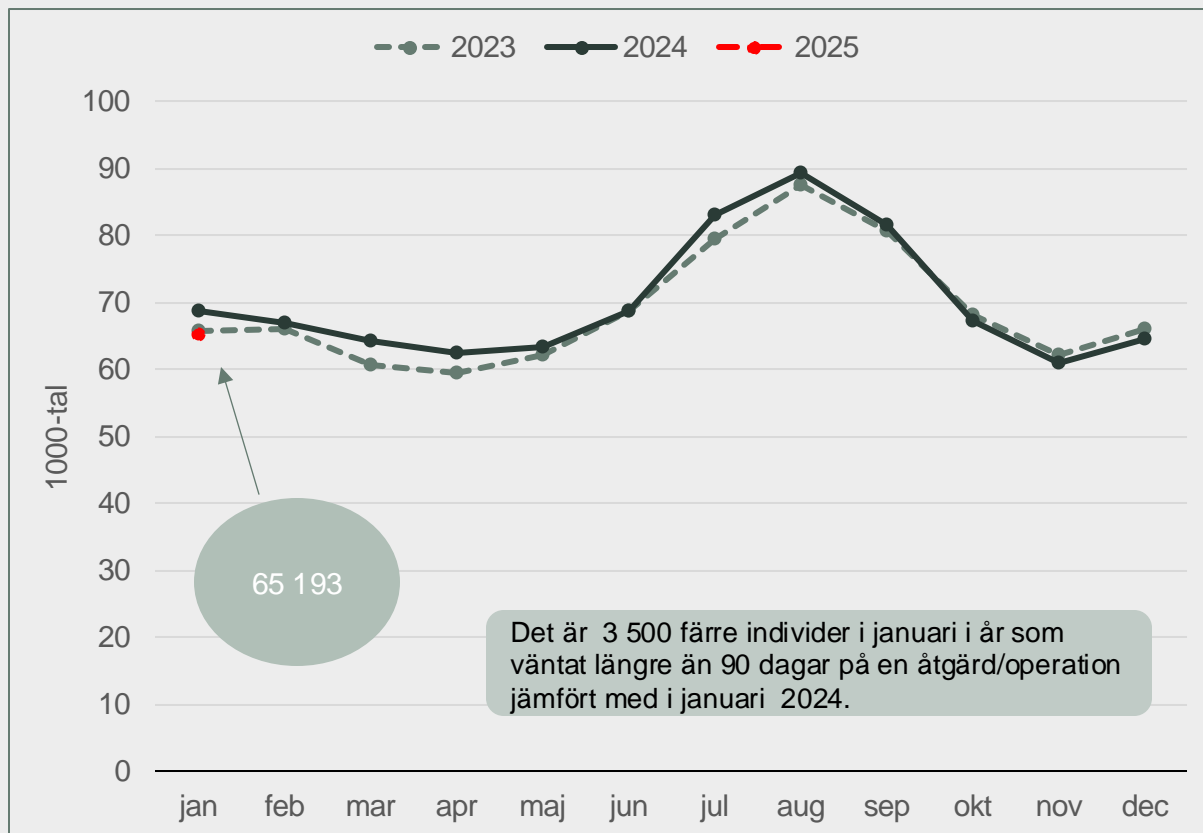
Andel som väntat längre än 90 dagar på en första kontakt med en specialist



Diagrammet visar antalet personer som varje månad har väntat längre än 90 dagar på en första kontakt med en specialist som andel av det totala antalet personer som varje månad väntat på en första kontakt med en specialist.

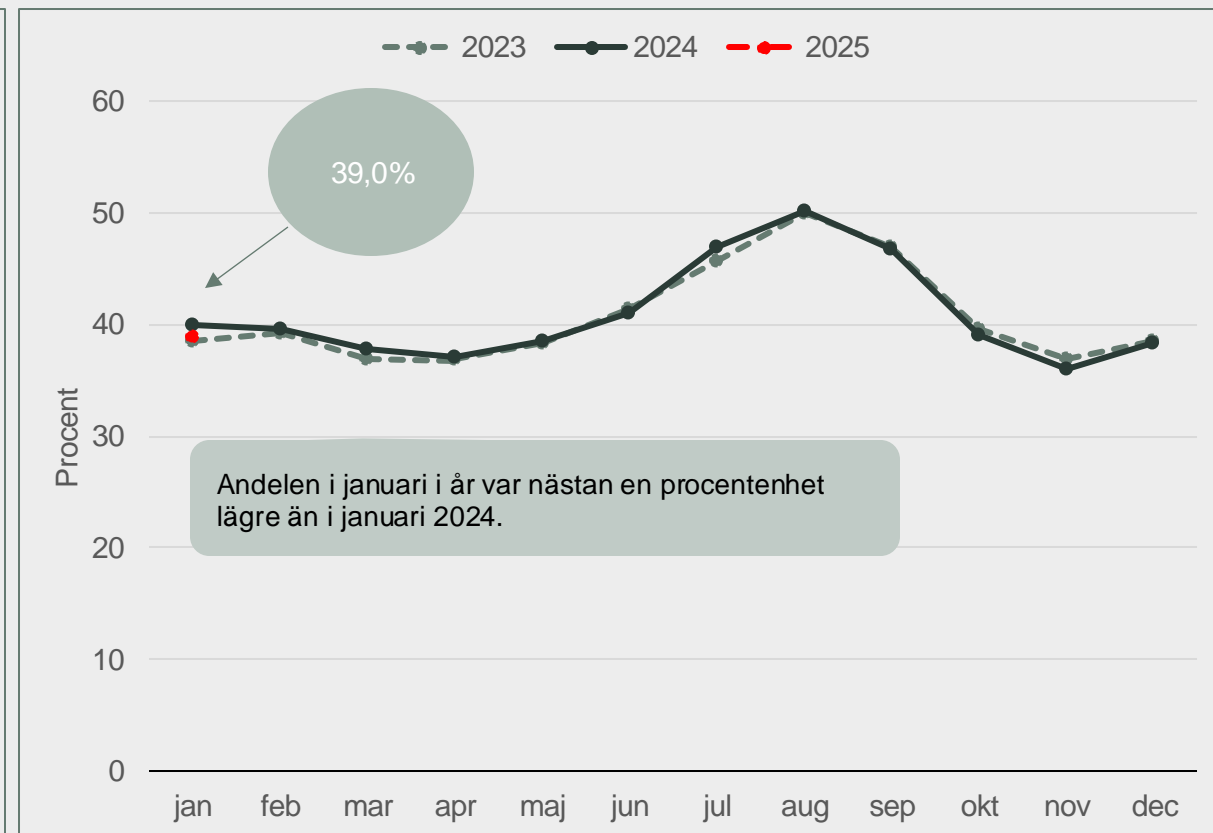
Väntat längre än 90 dagar på en åtgärd/operation

Antal som väntat längre än 90 dagar på en åtgärd/operation



Diagrammet visar antalet personer varje månad som väntat längre än 90 dagar på en åtgärd/operation.

Andel som väntat längre än 90 dagar på en åtgärd/operation



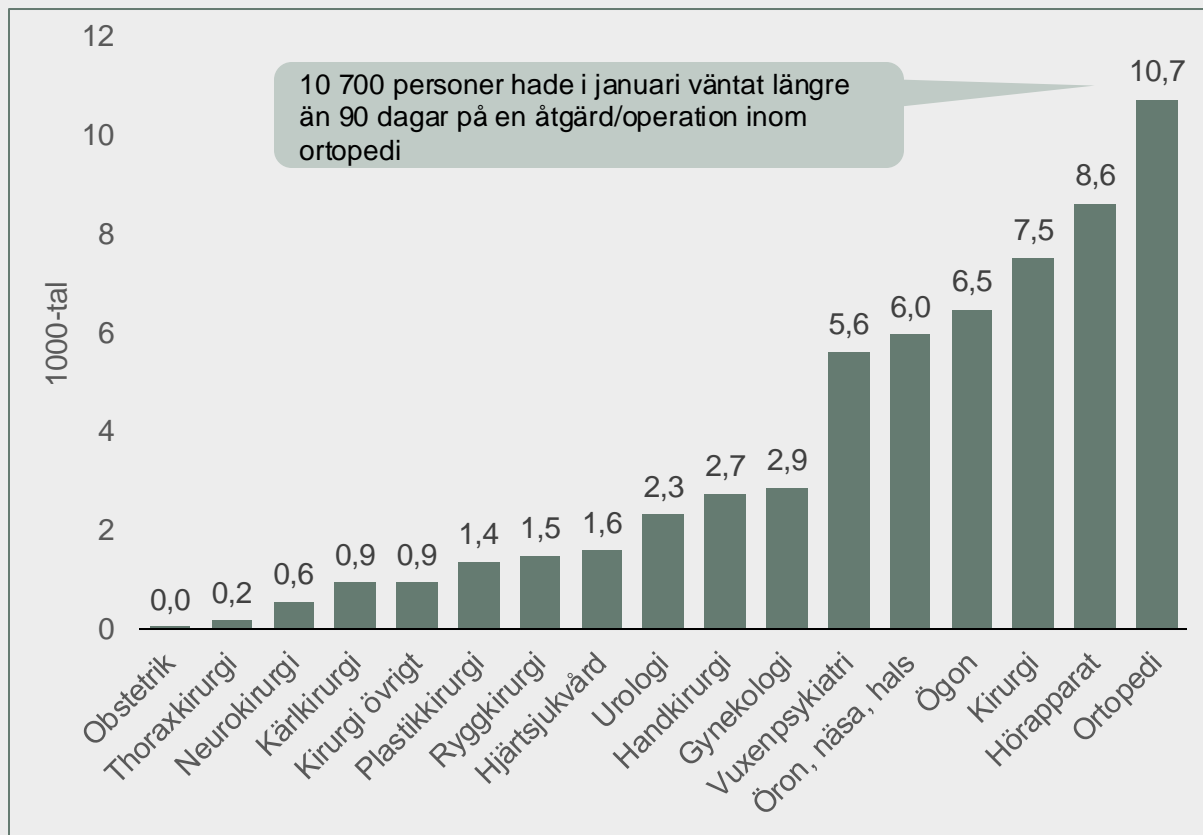
Diagrammet visar antalet personer som varje månad har väntat längre än 90 dagar på en åtgärd/operation som andel av det totala antalet personer som varje månad väntat på en åtgärd/operation.

*Antal och andels siffrorna i oktober, november och december 2024 samt januari 2025 är uppskattade med hänsyn tagen till att korrekta uppgifter saknas för Region Örebro, Region Norrbotten och Region Gävleborg för samtliga eller några av dessa månader. Orsaken är nytt journalsystem. Mot den bakgrunden måste uppgifterna tolkas försiktigt.

3. Aktuella nivåer på väntetider längre än 90 dagar för en åtgärd/operation inom olika specialiteter

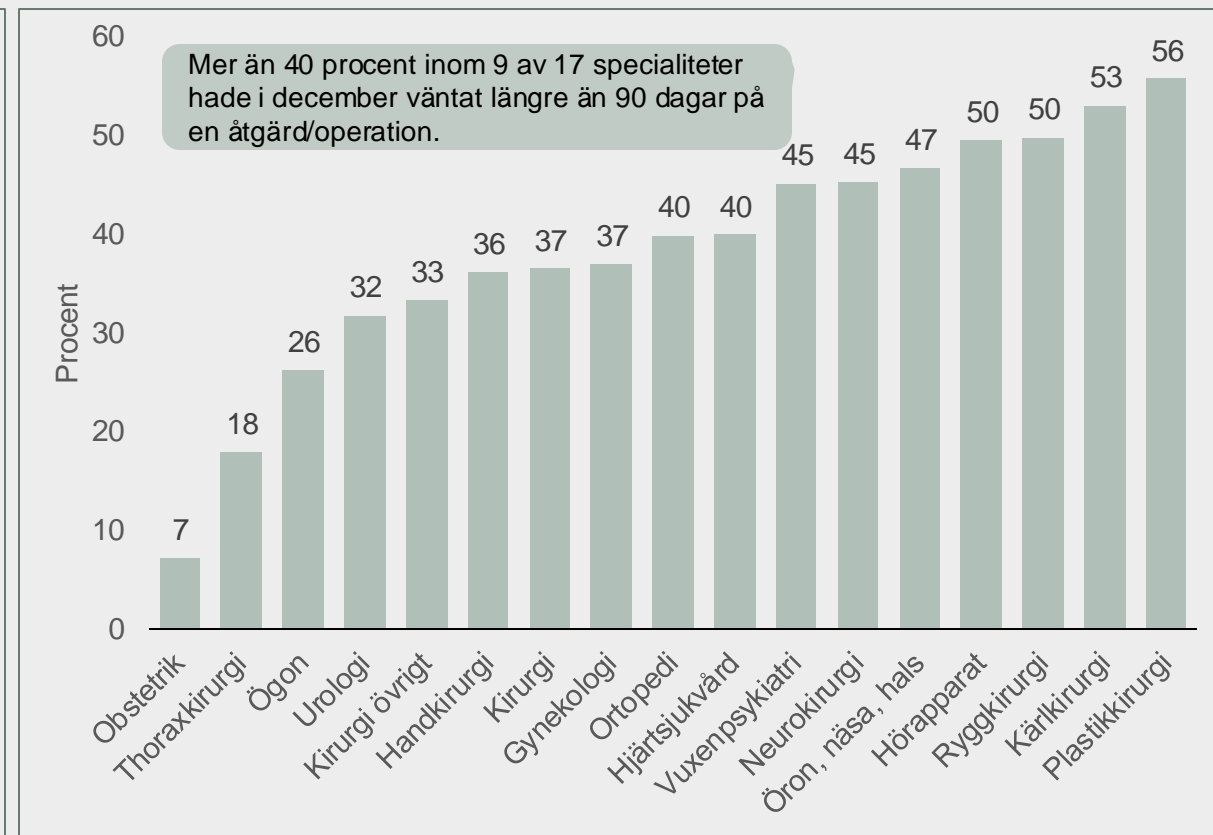
Antal och andel som väntat längre än 90 dagar på en åtgärd/operation fördelat på specialitet, januari 2025*

Antal som väntat längre än 90 dagar på en åtgärd/operation fördelat på specialitet



Diagrammet visar antalet personer som i januari 2025 hade väntat längre än 90 dagar på en åtgärd/operation inom en viss specialitet.

Andel som väntat längre än 90 dagar på en åtgärd/operation fördelat på specialitet

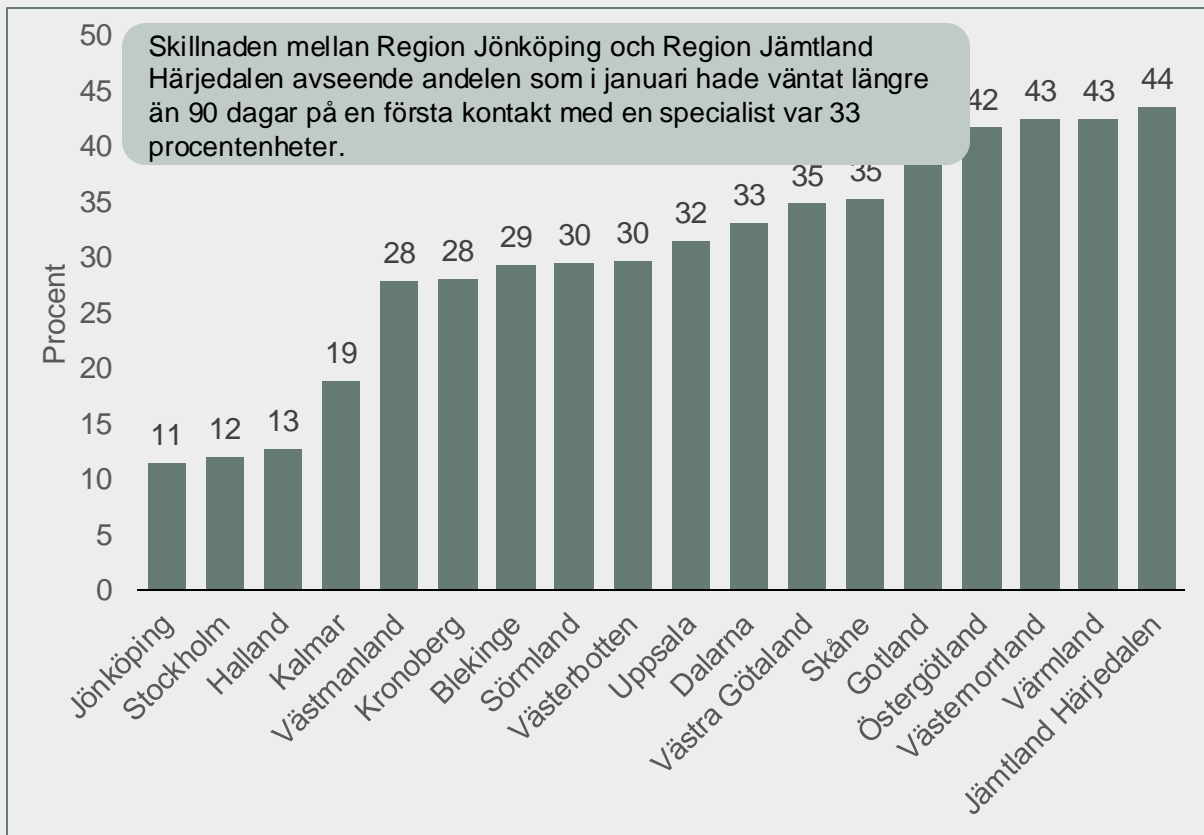


Diagrammet visar antalet personer som i januari 2025 hade väntat längre än 90 dagar på en åtgärd/operation inom en viss specialitet som andel av det totala antalet personer i januari som väntat på en åtgärd/operation inom den specialiteten.

4. Aktuella nivåer på väntetider längre än 90 dagar inom den planerade specialistvården per region

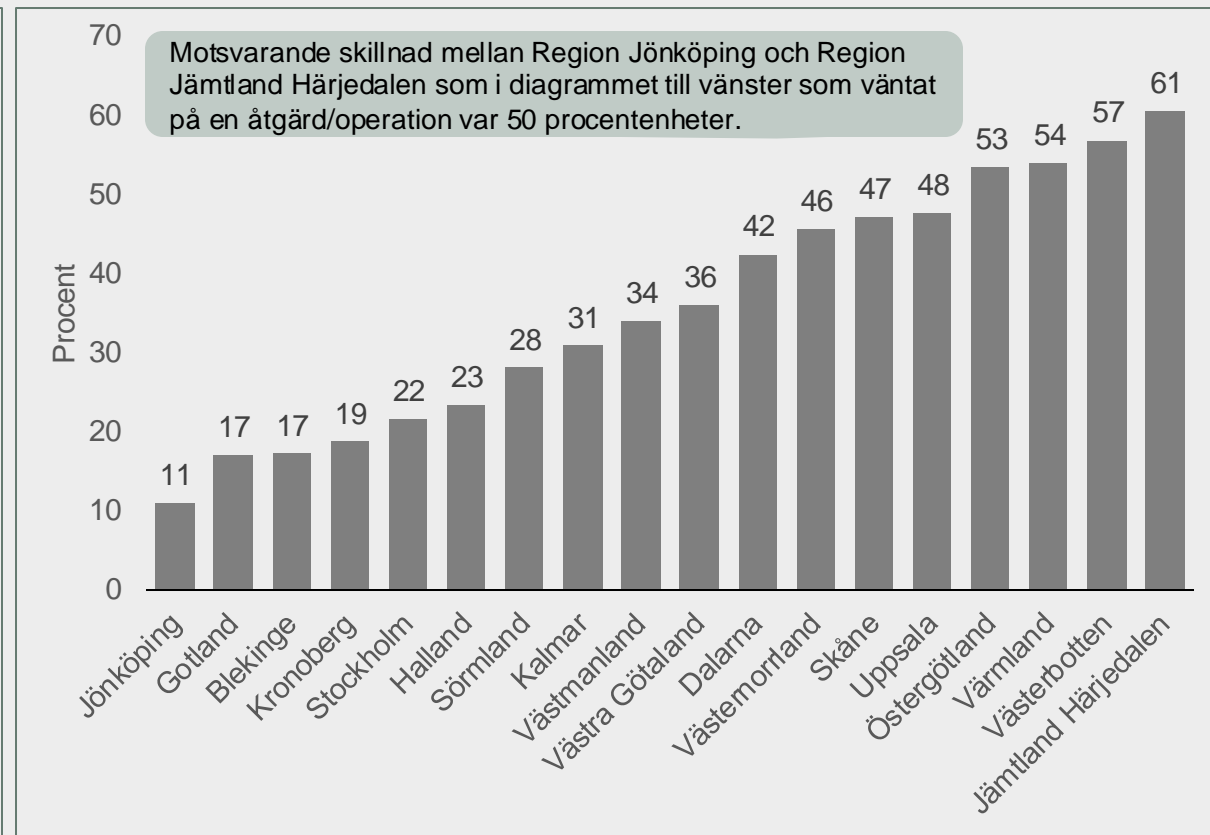
Andel per region som väntat längre än 90 dagar på en första kontakt med en specialist eller på en åtgärd/operation, januari 2025*

Andel som väntat 90 dagar eller längre på en första kontakt med en specialist



Diagrammet visar antalet personer per region som januari 2025 hade väntat längre än 90 dagar på en första kontakt med en specialist som andel av det totala antalet personer per region som i januari väntat på en första kontakt med en specialist.

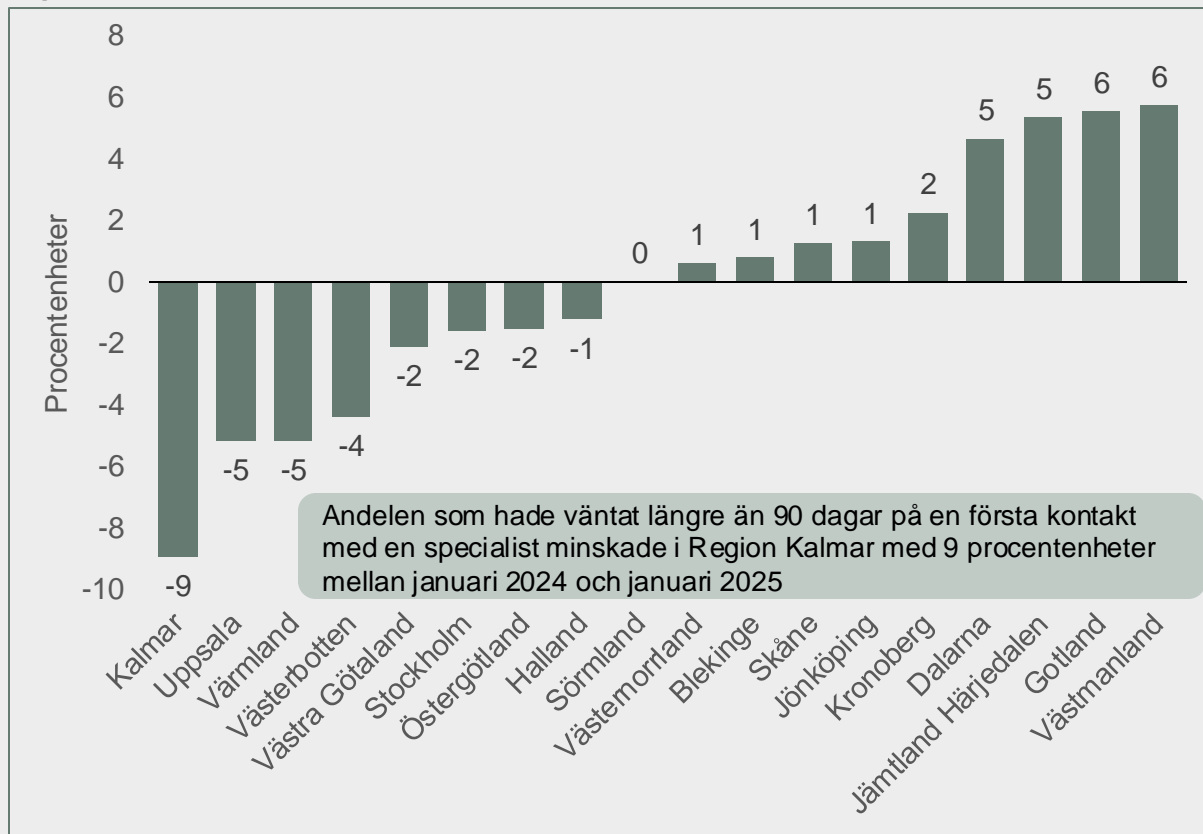
Andel som väntat 90 dagar eller längre på en åtgärd/operation



Diagrammet visar antalet personer per region som i januari 2025 hade väntat längre än 90 dagar på en åtgärd/operation som andel av det totala antalet personer per region som i januari väntat på en åtgärd/operation.

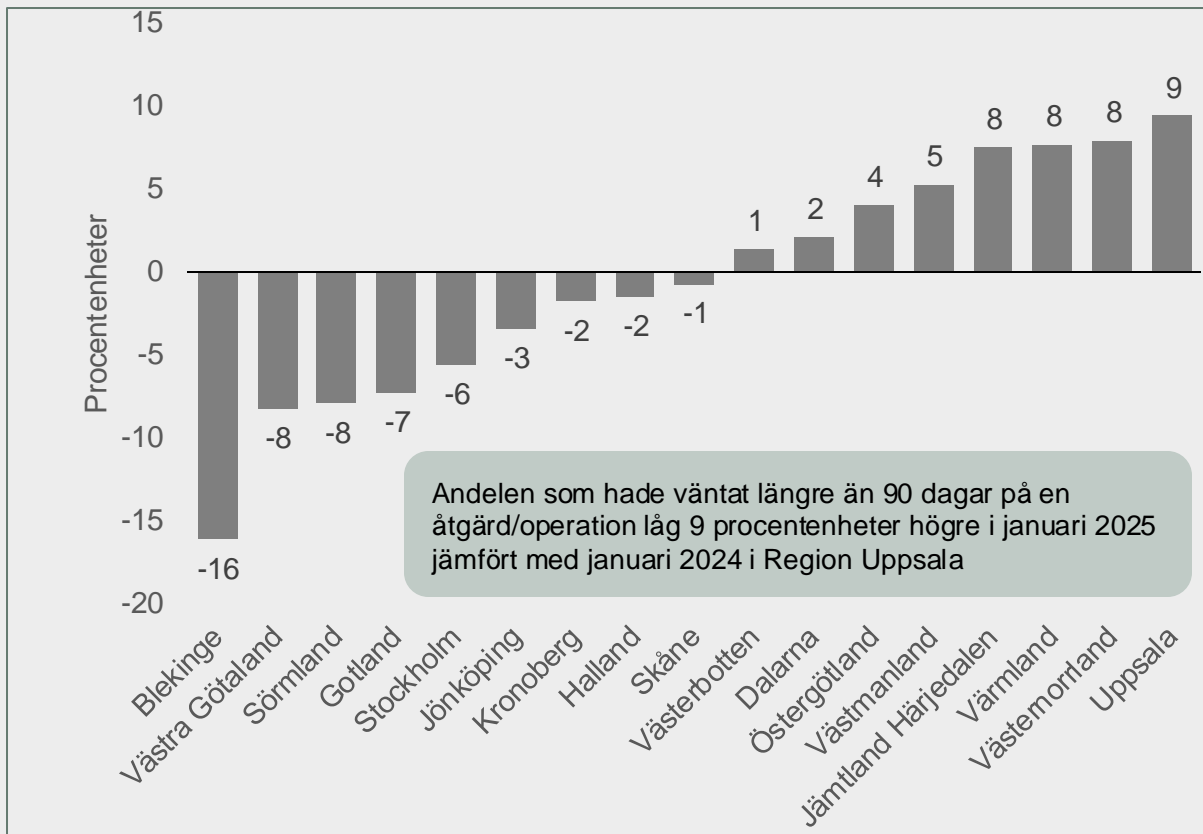
Förändring av andelen per region som väntat längre än 90 dagar på en första kontakt med en specialist eller på en åtgärd/operation, jan 2024 - jan 2025*

Förändring av andelen som väntat längre än 90 dagar på en första kontakt med en specialist



Diagrammet visar förändringen i procentandelen som hade väntat längre än 90 dagar på en första kontakt med en specialist mellan januari 2025 och januari 2024 per region. Negativt värde visar att andelen minskat och vice versa.

Förändring av andelen som väntat längre än 90 dagar på en åtgärd/operation

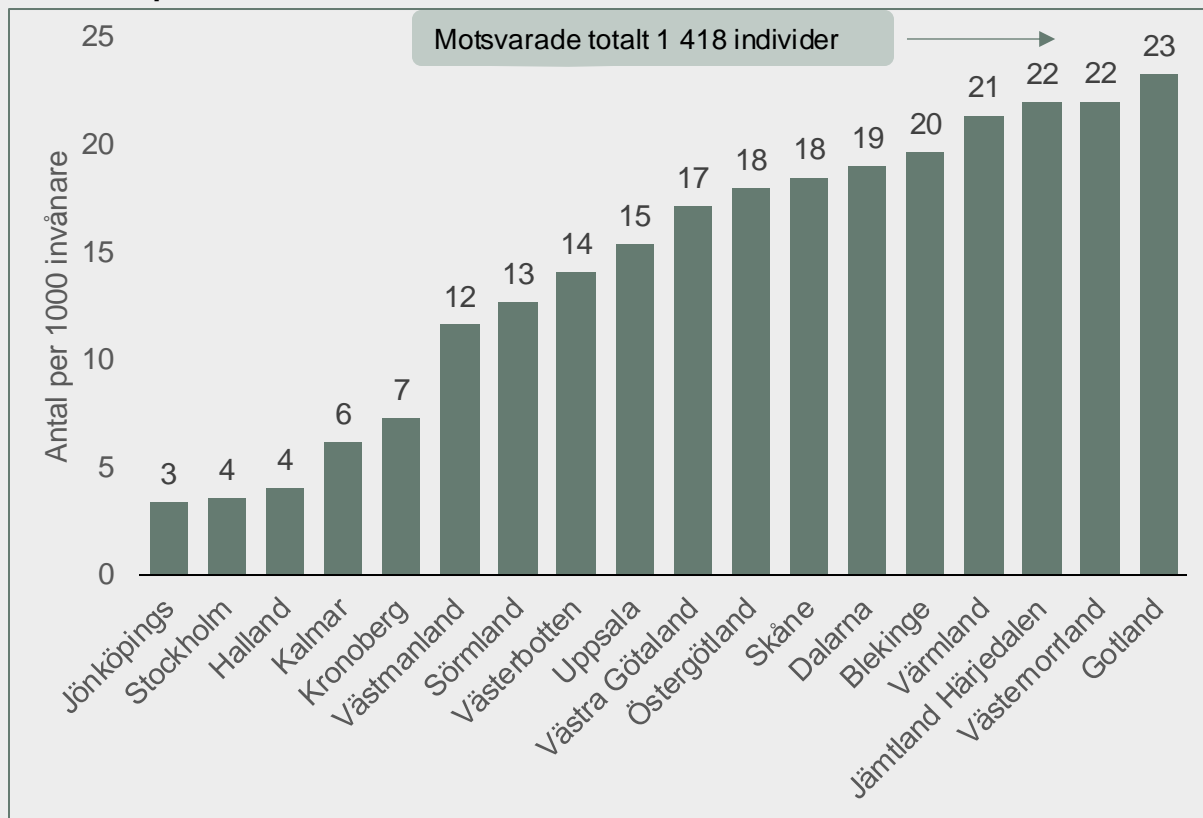


Diagrammet visar förändringen i procentandelen som hade väntat längre än 90 dagar på en åtgärd/operation mellan januari 2025 och januari 2024 per region. Negativt värde visar att andelen minskat och vice versa.

* Uppgifter för Region Örebro, Region Norrbotten och Region Gävleborg är bristfälliga till följd av nytt journalsystem varför dessa regioner inte redovisas.

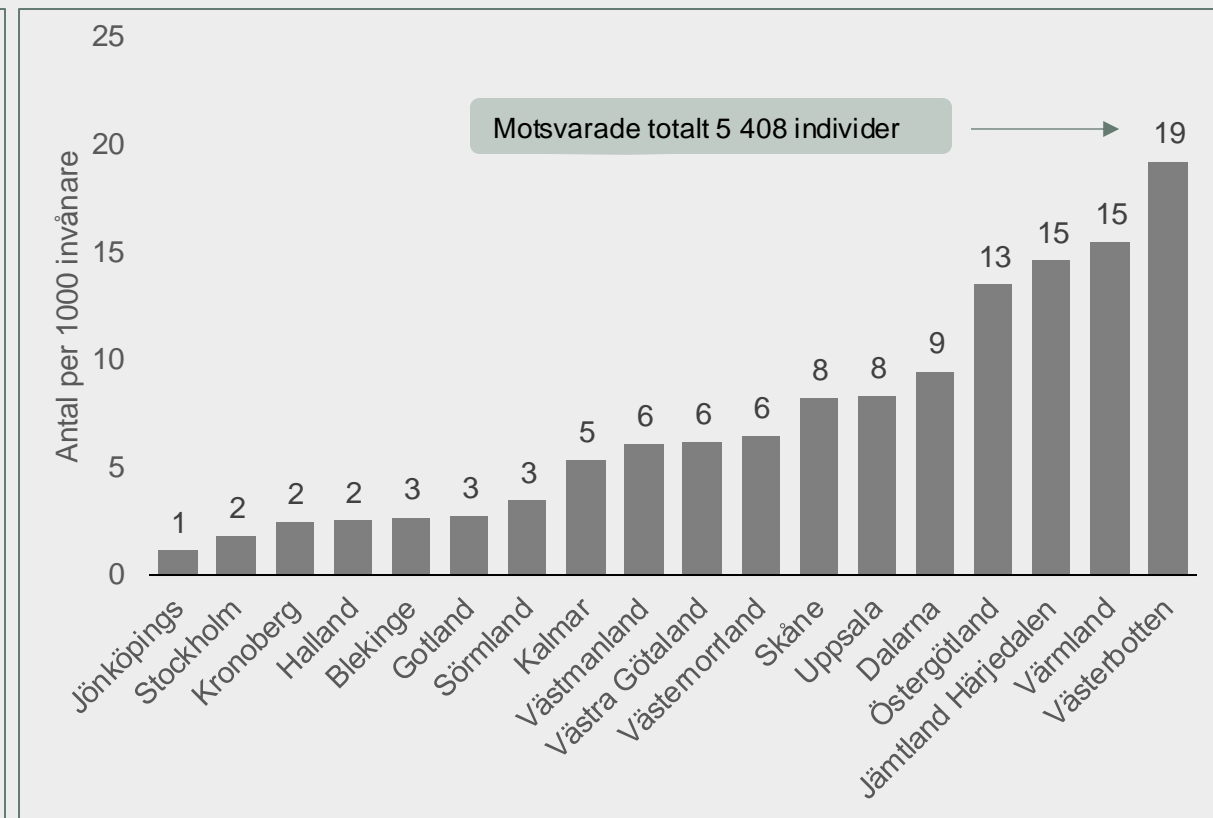
Antal per 1 000 invånare och region som väntat längre än 90 dagar på en första kontakt med en specialist eller på en åtgärd/operation i januari 2025

Antal per 1 000 invånare som hade väntat längre än 90 dagar på en första kontakt med en specialist



Diagrammet visar antalet per 1 000 invånare och region som under januari 2025 väntat längre än 90 dagar på en första kontakt med en specialist.

Antal per 1 000 invånare som hade väntat längre än 90 dagar på en åtgärd/operation



Diagrammet visar antalet per 1 000 invånare och region som under januari 2025 väntat längre än 90 dagar på en åtgärd/operation.

Antal som väntat längre än 90 dagar på en första kontakt med en specialist eller på en åtgärd/operation per region i januari 2025

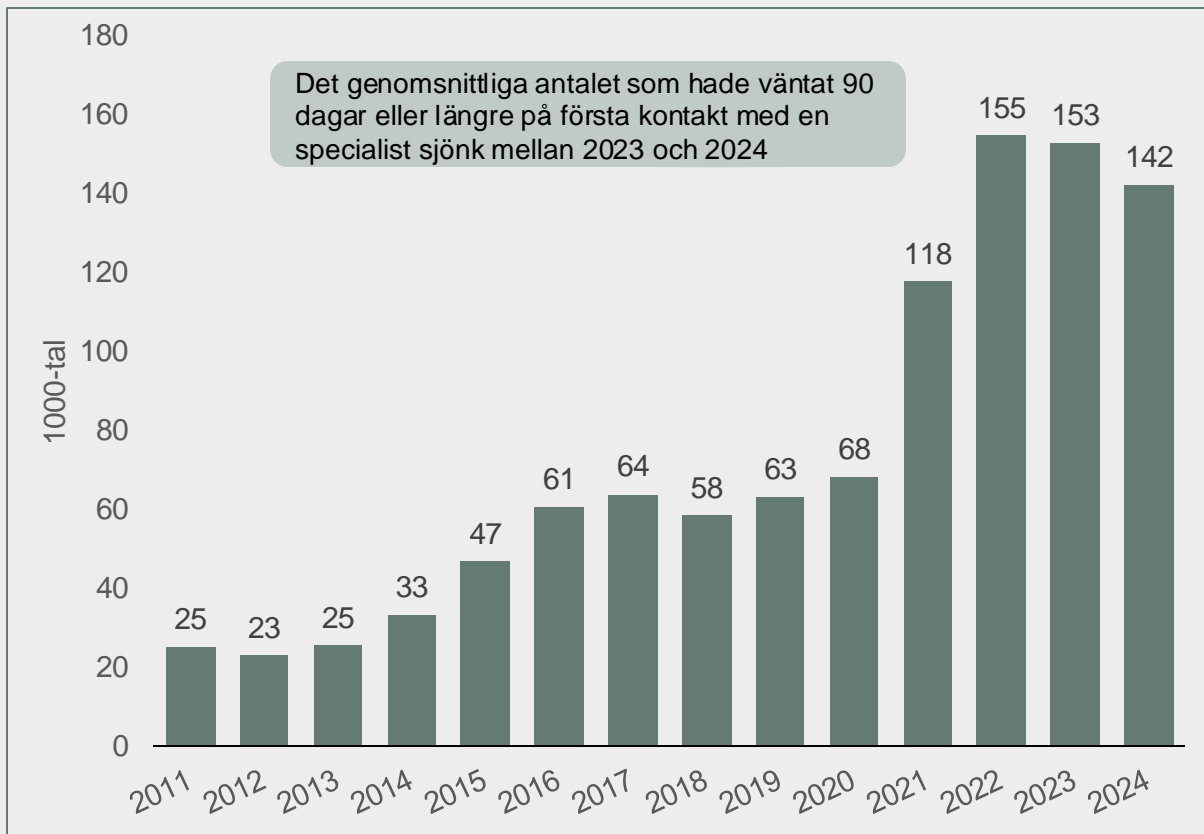
	Befolkning	Första kontakt med en specialist	Åtgärd/operation	Första kontakt med en specialist	Åtgärd/operation
	Antal	Antal	Antal	Antal per 1000 invånare	Antal per 1000 invånare
Hela riket	10 587 710	140 946	65 193	13,3	6,2
Blekinge	157 223	3 093	420	19,7	2,7
Dalarna	286 546	5 440	2 711	19,0	9,5
Gotland	60 971	1 418	167	23,3	2,7
Halland	345 074	1 399	859	4,1	2,5
Jämtland Härjedalen	132 839	2 921	1 938	22,0	14,6
Jönköping	370 009	1 259	417	3,4	1,1
Kalmar	246 352	1 516	1 314	6,2	5,3
Kronoberg	203 351	1 486	497	7,3	2,4
Skåne	1 428 626	26 405	11 760	18,5	8,2
Stockholm	2 473 307	8 830	4 506	3,6	1,8
Sörmland	301 542	3 820	1 033	12,7	3,4
Uppsala	407 912	6 267	3 392	15,4	8,3
Värmland	283 384	6 057	4 381	21,4	15,5
Västerbotten	281 138	3 961	5 408	14,1	19,2
Västernorrland	241 458	5 312	1 558	22,0	6,5
Västmanland	281 158	3 269	1 716	11,6	6,1
Östergötland	472 446	8 503	6 373	18,0	13,5
Västra Götaland	1 772 821	30 385	10 914	17,1	6,2

* Uppgifter för Region Örebro, Region Norrbotten och Region Gävleborg är bristfälliga till följd av nytt journalsystem varför dessa regioner inte redovisas.

5. Historiska nivåer på väntetider längre än 90 dagar inom den planerade specialistvården

Antal och andel som väntat längre än 90 dagar på en första kontakt med en specialist perioden 2011-2024

Antal som väntat längre än 90 dagar på en första kontakt med en specialist



Diagrammet visar det genomsnittliga antalet personer per månad som under året hade väntat längre än 90 dagar på en första kontakt med en specialist.

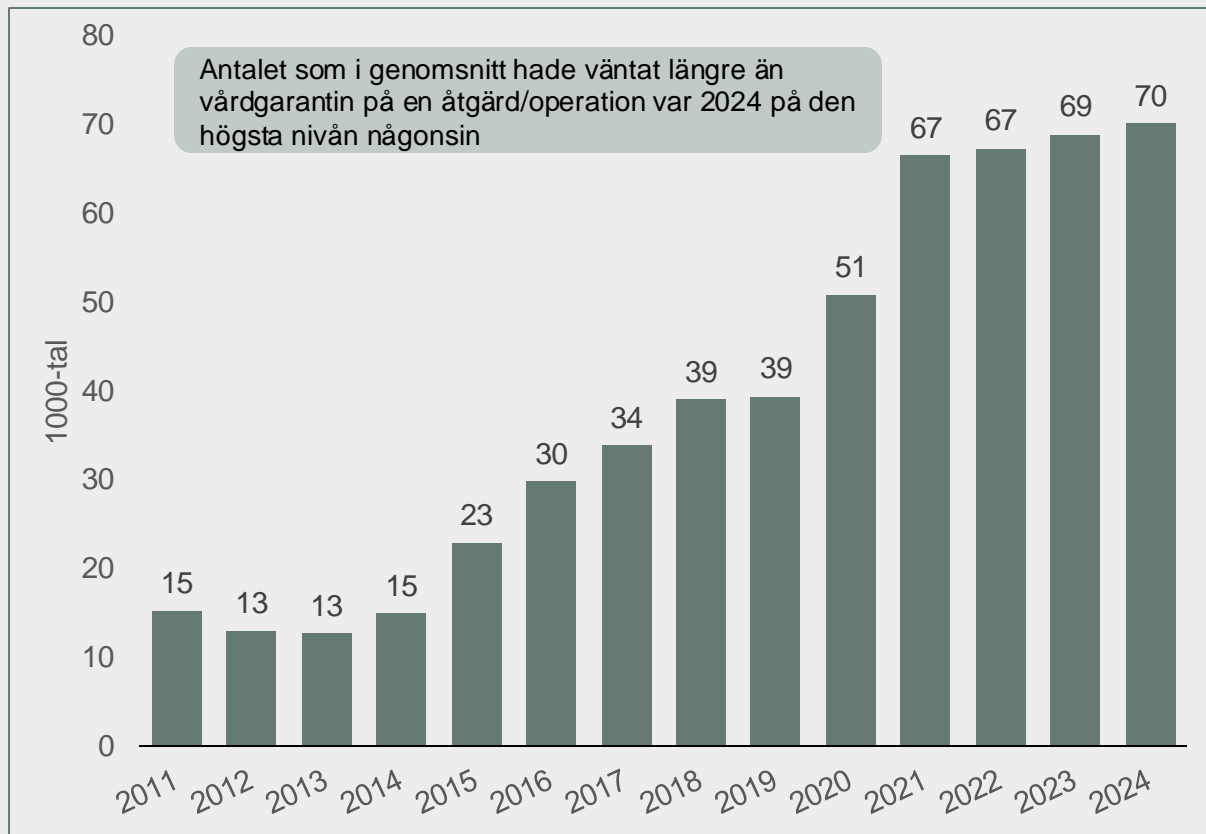
Andel som väntat längre än 90 dagar på en första kontakt med en specialist



Diagrammet visar det genomsnittliga antalet personer per månad som under året hade väntat längre än 90 dagar på en första kontakt med en specialist som andel av det genomsnittliga totala antalet personer per månad som väntat på en första kontakt en specialist.

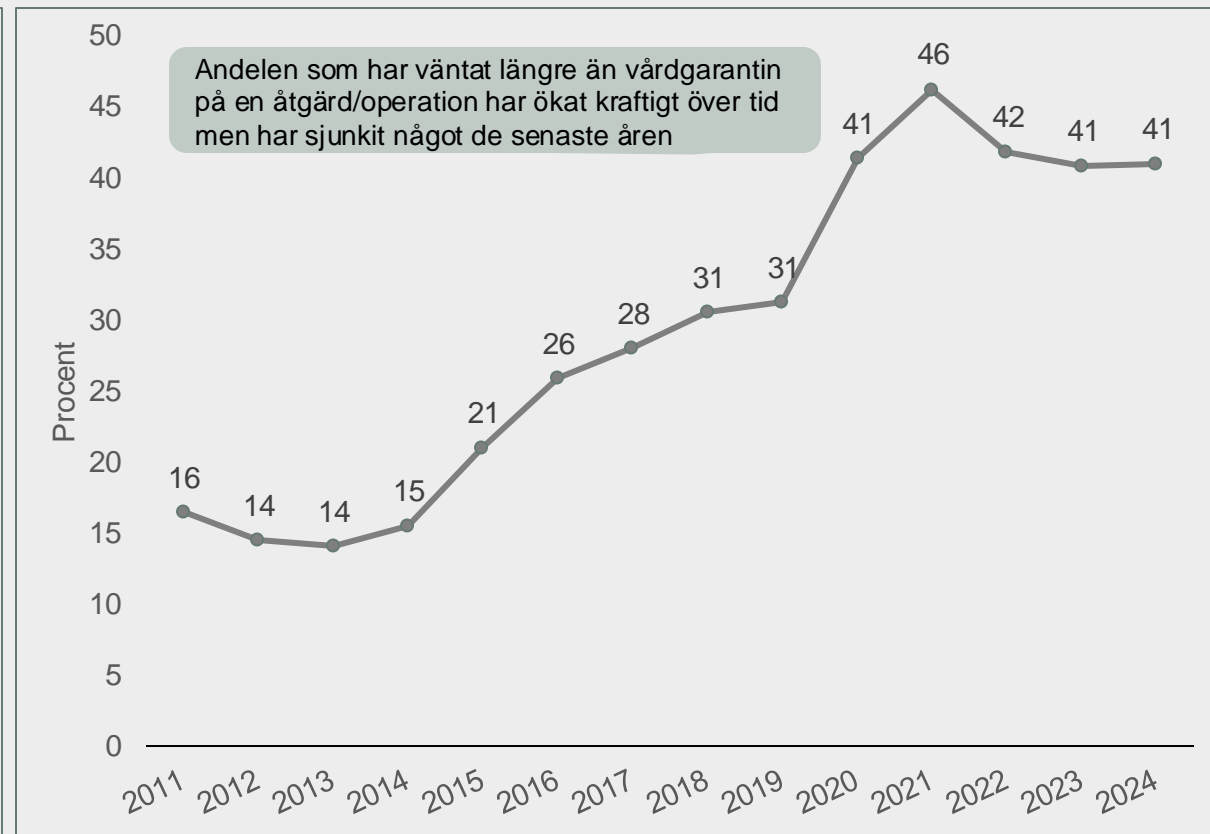
Antal och andel som väntat längre än 90 dagar på en åtgärd/operation perioden 2011-2024

Antal som väntat längre än 90 dagar på en åtgärd/operation



Diagrammet visar det genomsnittliga antalet personer per månad som under året hade väntat längre än 90 dagar på en åtgärd/operation.

Andel som väntat längre än 90 dagar på en åtgärd/operation



Diagrammet visar det genomsnittliga antalet personer per månad som under året hade väntat längre än 90 dagar på en åtgärd/operation som andel av det genomsnittliga totala antalet personer per månad som väntat på en åtgärd/operation.

6. Vårdföretagarnas förslag

Vårdköerna är långa. Vårdgarantin är i praktiken satt ur spel. Det är ett politiskt ansvar att se till att vårdgarantin börjar fungera på riktigt. Inte en enda patient ska behöva vänta onödigt länge på vård. Den privat drivna sjukvården kan och vill bidra mer.

Följande åtgärder bör snabbt genomföras:

1. Stärk patienternas rätt att söka vård i hela landet

Idag har patienter rätt att söka öppenvård var som helst i landet. Men få känner till den rättigheten eller kan överblicka sina möjligheter till vård.

- **Ge patienter lagstadgad rätt att söka slutenvård** över regiongränserna.
- **Aktuella väntetider i vården måste vara tillgängligt för alla.** En nationell vårdförmedling måste redovisa ledig kapacitet hos alla landets vårdgivare, samt annan relevant information för att varje patient ska kunna göra välinformerade val.
- **Öka patienters kunskap om sina rättigheter.** Vidta åtgärder för att patienter i hela landet ska få kunskap om sina rättigheter.

2. Guida patienterna till vårdgivare med kortast köer

Upprättandet av en nationell vårdförmedling måste ges högsta prioritet. Varje patient i hela landet måste på ett enkelt sätt ges tillgång till information om aktuella väntetider och eventuell ledig kapacitet hos alla landets vårdgivare.

3. Upphandla vårdkapacitet hos privata vårdgivare för att minska väntetiderna

Alla regioner bör via avtal med vårdgivare säkerställa patienternas tillgång till specialistvård. Nationella ramavtal med privata vårdgivare som alla regioner kan använda kan vara ett sätt att snabbt öka vårdkapaciteten på vårdområden där väntetiderna är långa.

4. Se över en skärpning av vårdgarantin. Den svenska vårdgarantin är tandlös och har med nordiska mått långa borte tidsgränser. Införandet av en modell som liknar den danska, med tydliga incitament för regionerna och 30 dagar istället för Sveriges 90, bör skyndsamt utredas.

7. Vårdgarantin och väntetidsstatistik

Vårdgarantin för den planerade specialistvården

Vårdgarantin anger hur länge som du som längst ska behöva vänta för att få kontakt med vården. Den anger bland annat att en patient som bedöms vara i behov av ett besök inom den planerade specialistvården ska erbjudas tid för ett första besök eller åtgärd inom 90 dagar.

Vårdgarantin infördes 2005 med syftet att öka tillgängligheten till planerad vård men också att avveckla köer och väntetider. Regionernas skyldighet att faktiskt erbjuda vårdgarantin blev en del av Hälso- och sjukvårdslagen 2010 och en del av Patientlagen 2015.

Väntetidsdata för den planerade specialistvården

Varje månad rapporterar regionerna data till den nationella väntetidsdatabasen. Statistik från den visas på väntetider.se. Väntetidsdatabasen är en lagstadgad databas och regionerna bär rapporteringsskyldighet som enligt regeringen ska finnas för att följa upp vårdgarantin. I den här rapporten redovisas endast väntetider inom den planerade specialistvården.

Patienter som blivit erbjudna en kontakt inom vårdgarantins tidsgräns men som själva valt att vänta längre tid, till exempel för att få komma till en viss vårdgivare, är exkluderade ur statistiken.

8. Den lagstadgade vårdgarantin

Hälso- och sjukvårdslag (2017:30)

9 kap. Vårdgaranti

1 § Regionen ska erbjuda vårdgaranti åt den som omfattas av regionens ansvar enligt 8 kap. 1 eller 2 §. Vårdgarantin ska innehålla en försäkran om att den enskilde inom viss tid får

1. kontakt med primärvården,
2. en medicinsk bedömning av läkare eller annan legitimerad hälso- och sjukvårdspersonal inom primärvården,

3. besöka den specialiserade vården, och

4. planerad vård.

Förordning (2010:349) om vårdgaranti

Tidsperioder för vårdgarantin

2 § Vårdgarantin enligt 3 g § hälso- och sjukvårdslagen (1982:763) ska innehålla en försäkran om att landstingen uppfyller

1. tillgänglighetsgarantin samma dag som den enskilde söker kontakt med primärvården,
2. besöksgarantin inom primärvården inom 7 dagar från det att den enskilde har sökt kontakt med primärvården, om vårdgivaren har bedömt att den enskilde behöver besöka läkare,
3. besöksgarantin inom den specialiserade vården inom **90 dagar** från det att remiss har utfärdats eller, om någon remiss inte är nödvändig, från det att den enskilde har sökt kontakt med den specialiserade vården, och
4. behandlingsgarantin inom **90 dagar** från det att vårdgivaren har beslutat att den enskilde ska få den aktuella vården.